

« Réflexion méthodologique pour caractériser la diversité des exploitations laitières en vue de mettre en place un réseau d'observation des élevages: »



Une étude dans le delta du fleuve Rouge au Vietnam »

Plan de l'exposé

- 1 - Problématique de recherche
- 2 - Méthodologie
 - 2.1. Échantillon
 - 2.2. Les questionnaires d'enquête
 - 2.3. L'analyse des données
- 3 - Résultats
 - 3.1. Les critères pour caractériser la diversité des exploitations laitières.
 - 3.2. Les 3 types d'élevage laitier
- 4 – Discussion et conclusion



1.1 Le contexte de l'élevage

1.1. Les décideurs nationaux rencontrent de difficulté à donner des politiques pour le secteur d'élevage

Le secteur d'élevage change très rapidement depuis ces dernières années

Depuis ces dizaines années, le secteur de l'élevage du Vietnam est en plein de bouleversement en raison de l'interaction de trois processus: l'intégration de l'industrialisation, l'urbanisation et internationales (OMC)

Changements:

- Sur les modes de l'élevage
- Sur la forme de liens entre les éleveurs
- Les épidémies, les calamités naturelles
- Le changement du système de distribution des produits
- Les problèmes de pollution environnementale causée par l'élevage



La limité des ressources de données actuellement

Actuellement, le Vietnam a deux ensembles de données sont les suivantes:

1. Les données de l'Office des statistiques générales
2. Les données du recensement agricole tous les 5 ans

Ces deux chiffres ne sont que reflétant l'agriculture générale, y compris le bétail, comme la tête totale, la production totale, le nombre total d'exploitations agricoles, mais le manque d'indicateurs reflétant le fonctionnement des stratégies de protection des agriculteurs, l'interaction entre le contexte du marché avec la politique de l'Etat ...

On veut établir un réseau vise à fournir les bonne informations dans le secteur d'élevage

- Dans le cadre de coopération entre le CIRAD, INRA Clermont_fd avec le RUDEC, nous avons organisé un séminaire nationale sur le prospectif du secteur d'élevage du Vietnam le 29/11/2010.
- Après la séminaire, nous avons envoyé un doossier à FAO Hanoi pour faire le pilôtage un réseau d'observation d'élevage pendant deux ans. Actuellement, nous attendons le resulta.



1.2. La question de recherche:

Comment caractériser un système d'élevage laitier sur la conduite d'élevage, l'organisation du travail et l'efficacité économique dans un objectif de mettre en place un réseau d'observation des élevages?

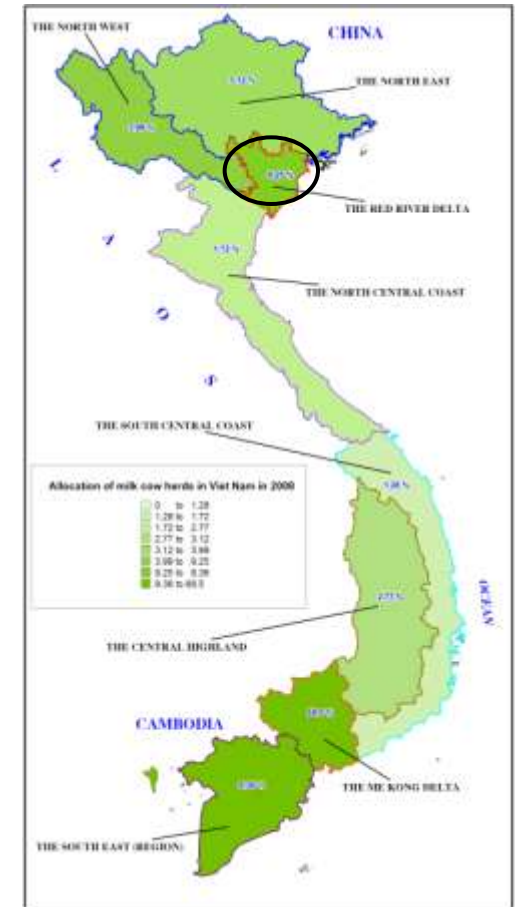
1.3. L'objectif de recherche:

Caractériser la diversité des systèmes d'élevage laitier pour fournir les premières bases méthodologiques (critères pour décrire et présenter les fermes, réflexion sur les cas-types).



2.1. Choix des exploitations

- Exploitations choisies pour représenter différentes situations en termes de :
 - + Taille de production
 - + Structure de la main-d'œuvre
 - + Diversité des activités sur la ferme
 - + Région dans le Delta du Fleuve rouge:
 - Bacninh** (éleveurs propriétaires des terres, élevage laitier récent).
 - Bavi** (compagnie laitière propriétaire des terres, élevage laitier ancien).
- ↪ Un échantillon de 10 exploitations laitières





2.2. Les questionnaires d'enquêtes

Des enquêtes sur :

- Les structures de production (taille, main-d'œuvre, activités agricoles et non agricoles, équipement)
- La conduite technique (pratiques : alimentation, reproduction, traite, sanitaire, commercialisation....)
- L'organisation et les temps de travaux (qui fait quoi, durées du travail d'astreinte et du travail de saison)
- L'économie : calcul de la marge brute en adaptant les approches françaises à la situation du Vietnam

Marge brute = Total des revenus – Total des charges

** Marge brute hors la main – d'œuvre familiale, amortissement du bétail.

** Total des revenus: lait, fumier, les veaux

** Total des charges: les charges courantes, les charges fixes



2.3. L'analyse des données

- Identifier la diversité des critères (conduite technique, organisation et temps de travaux, efficacité économique et du travail)
- Identifier les critères les plus pertinents et les types d'exploitations laitières sur la base de ces critères (méthode d'analyse de Bertin)



3.1. Les critères pour caractériser la diversité

Les structures de production (7critères)

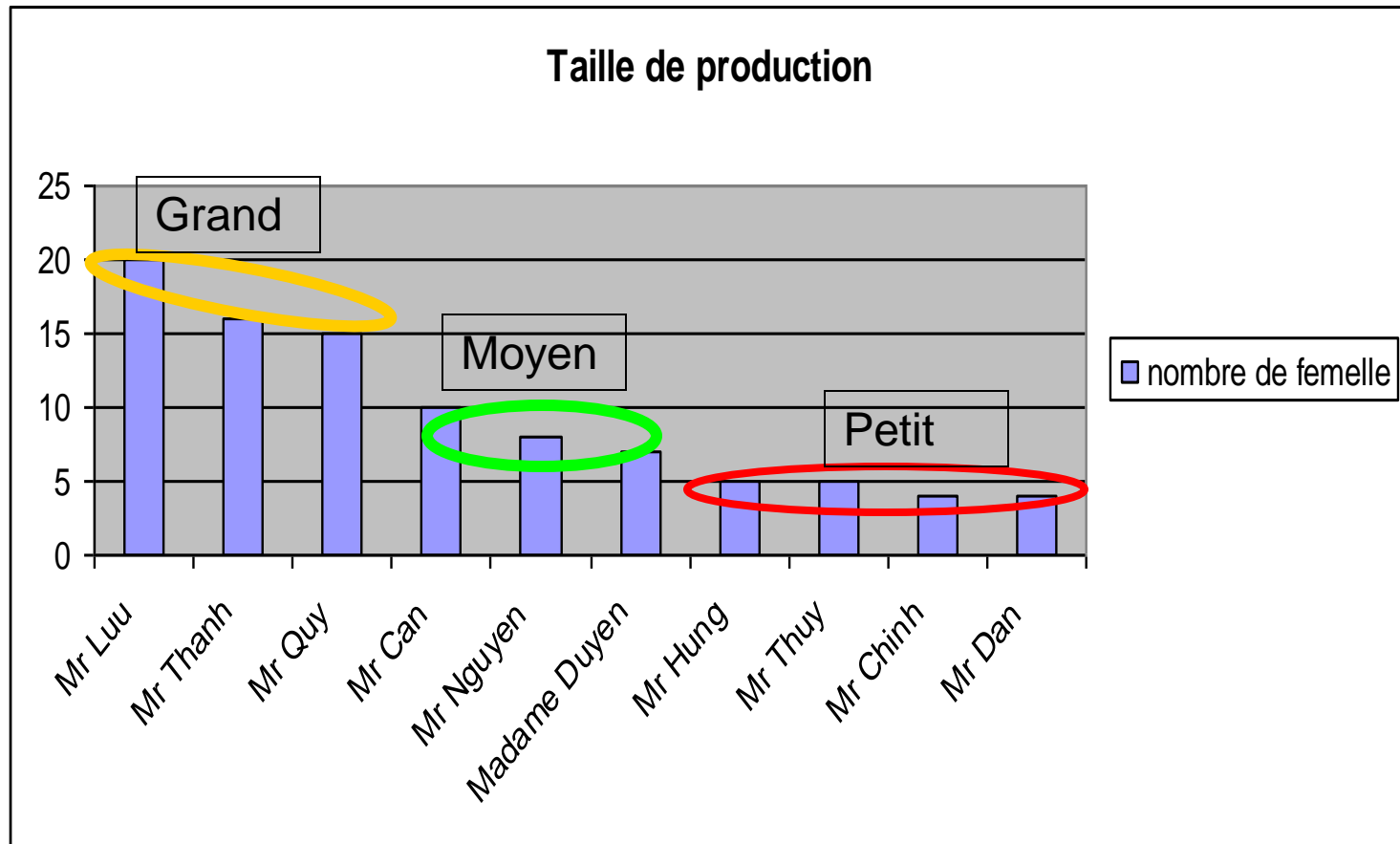
La conduite technique (7critères)

L'organisation du travail (7 critères)

L'efficacité économique et du travail (5 critères)

3.1.1. Les structures de production

Critère : taille de production (nombre de femelles)



3.1.2. La conduite technique

Critère : les fourrages

1 – Autonome en fourrages (7 fermes)

2 – Pas autonome en fourrages (3 fermes)

Critère : Allotement

1 – Les animaux sont répartis en deux lots (vaches en lactation et autres). (6 fermes)

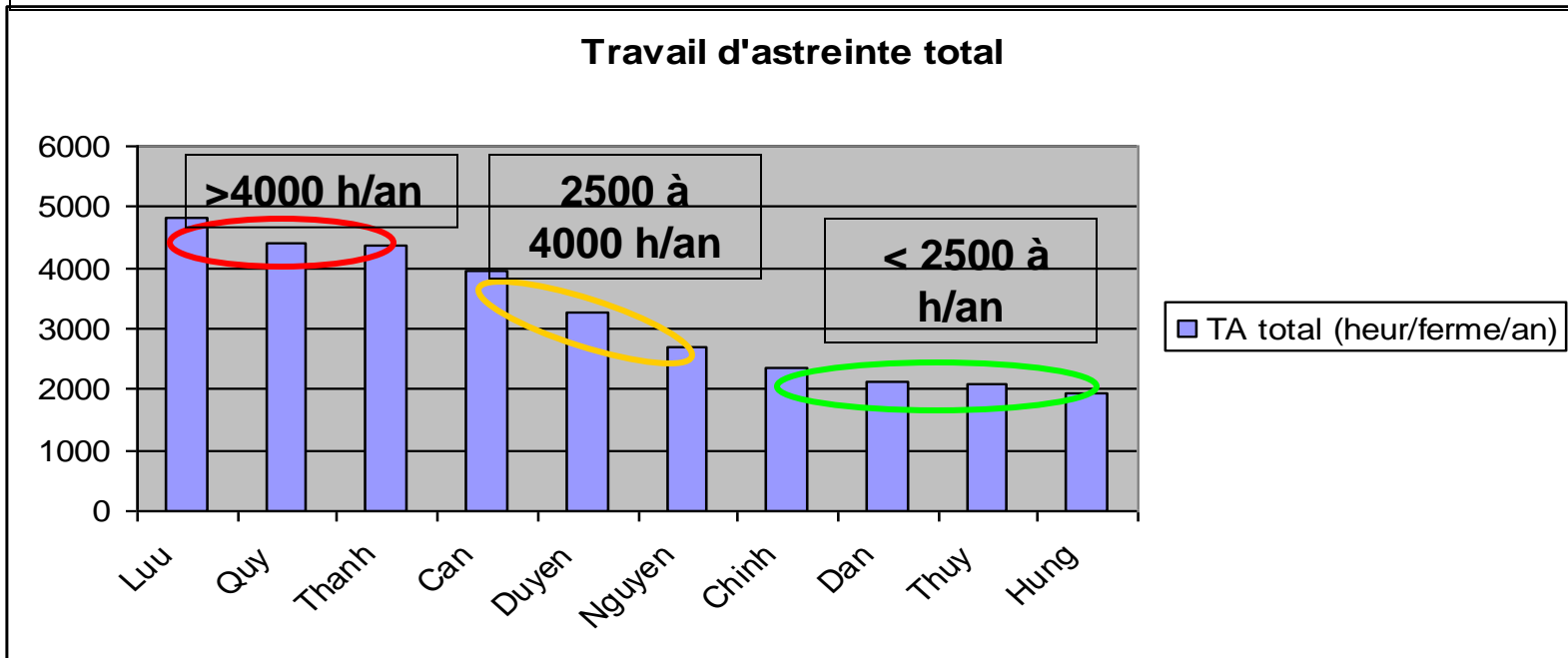
2 – Pas d'allotement (les animaux sont dans le même lot) (4 fermes)

3.1.3. L'organisation et les temps de travaux

Critère : Niveau d'implication du **NO** dans le travail d'astreinte (**TA**)

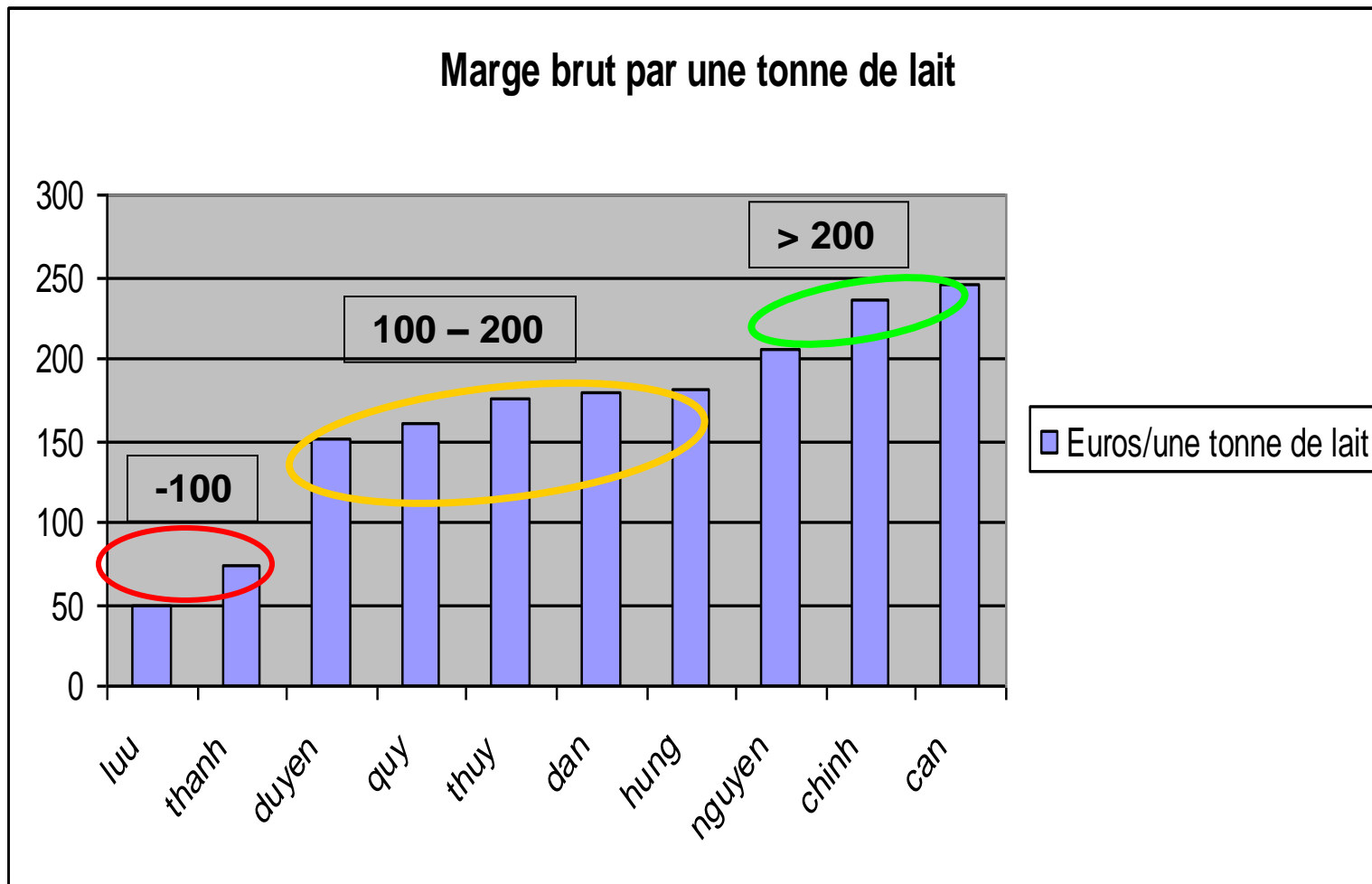
- 1 – Autonomie totale (le NO fait tout le TA toute l'année).
- 2 – Autonomie du NO, et partage quand les enfants sur la ferme.
- 3 – Partage avec le salarié permanent ou les enfants
- 4 – Délégation du TA aux enfants ou aux salariés permanents.

Critère : Travail d'astreinte total (heure par ferme par an)

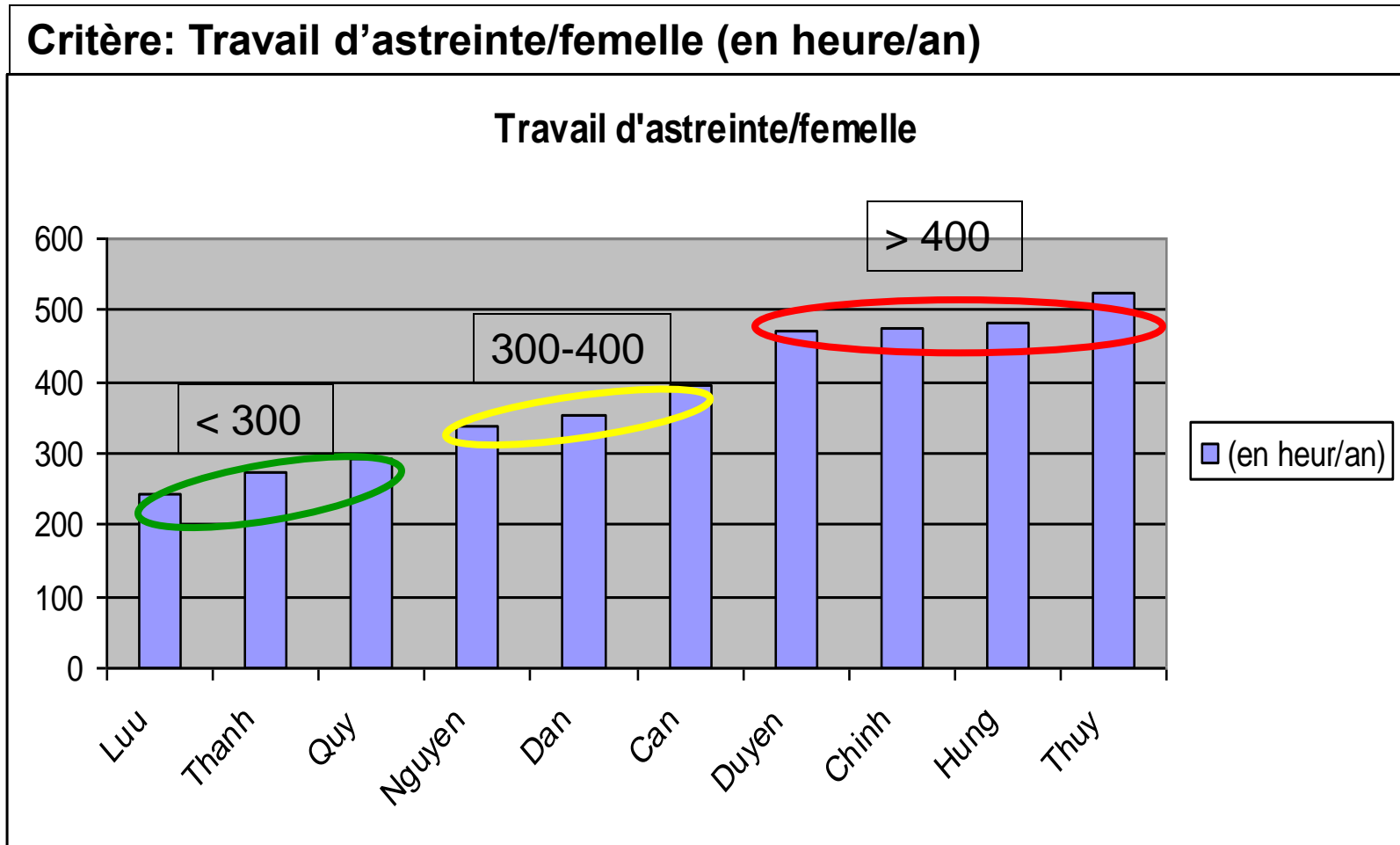


3.1.4. L'efficacité économique et du travail

Critère : Marge brute/une tonne de lait



3.1.4. L'efficacité économique et du travail





3.2. Les 3 types d'élevage laitier

Type 1	Grand, salariat, mécanisation, diversification, pas d'autonomie fourragère	<ul style="list-style-type: none"> • Efficacité économique faible, efficacité du travail bonne. • Allotement • 	3 fermes
Type 2	Petit, main-d'œuvre familiale, pas de mécanisation, autonome en main-d'oeuvre et en fourrages	<ul style="list-style-type: none"> • Efficacité économique bonne, efficacité du travail faible. • Pas d'allotement 	4 fermes
Type 3	Moyen, salariat, mécanisation, spécialisé, autonomie fourragère.	<ul style="list-style-type: none"> • Efficacité économique bonne, efficacité du travail faible. • Allotement 	3 fermes

Problématique de recherche	Méthodologie	Résultats	Discussion et conclusion
----------------------------	--------------	-----------	---------------------------------



4.1. Les critères pour caractériser un cas-type

Critères non pertinents (5) et des critères pertinents (26) =>
caractériser le contenu d'un modèle de ferme

Faire des enquêtes dans d'autres régions pour tester la validité et la
généricité des critères

4.2. Les types d'élevages laitiers pour le réseau

Type 1 : un modèle qui est l'orientation actuelle des politiques
publiques

Type 2 : un modèle pour le développement de l'élevage laitier
(exploitations diversifiées plus flexibles et résistantes aux
aléas du marché)

Problématique de recherche	Méthodologie	Résultats	Discussion et conclusion
----------------------------	--------------	-----------	---------------------------------



4.3. Organisation du réseau d'élevage

L'objectif du réseau

- Améliorer la fiabilité des données,
- Décrire les exploitations à partir de références globales (techniques, économiques, travail), particulièrement pour aider et conseiller les jeunes qui veulent s'installer.
- un outil pratique d'appui à la décision stratégique pour les décideurs nationaux et locaux.

Problématique de recherche	Méthodologie	Résultats	Discussion et conclusion
----------------------------	--------------	-----------	---------------------------------



4.3. Organisation du réseau d'élevage

Les intervenants (national et local):

- **Niveau local:**
Informations à noter par les éleveurs
Collecter, vérifier, faire un rapport pour le MARD (vétérinaires, fonctionnaires d'Etat du réseau d'appui à l'agriculture, ou de la coopérative d'élevage)
- **Niveau National:**
Département d'élevage du MARD, avec un support technique de l'IPSARD
(Analyser les données, les mettre en forme et les valoriser, et les fournir au MARD, au Gouvernement et à l'Assemblée nationale).

Problématique de recherche	Méthodologie	Résultats	Discussion et conclusion
----------------------------	--------------	-----------	---------------------------------



5. Conclusion

- Proposition de critères et de types pour décrire la diversité du fonctionnement des élevages laitiers
- Développement du réseau d'élevage dans le cadre d'un programme de coopération entre le Rudec, le Cirad et l'Inra.



Machine à traire

Merci de votre attention

Herbe d'éléphant pour les vaches



Typologie par Bertin (1)

Les vaches (dedans/dehors) (critère non pertinence)	Les vaches sont dedans toute l'année
Le fourrage	1 – le fourrage (autonomie du fourrage) 2 – Fourrage vert en été, fourrage + ensilage en hiver (pas d'autonomie du fourrage).
Allotement	1 – Le troupeau est conduit en deux lots : le premier lot pour les vaches traites, le deuxième pour les génisses et les vaches taries. 2 – il n'y a qu'un lot pour toutes les bêtes.
Reproduction (critère non pertinence)	Insémination Artificielle, les vêlages sont étalés toute l'année.

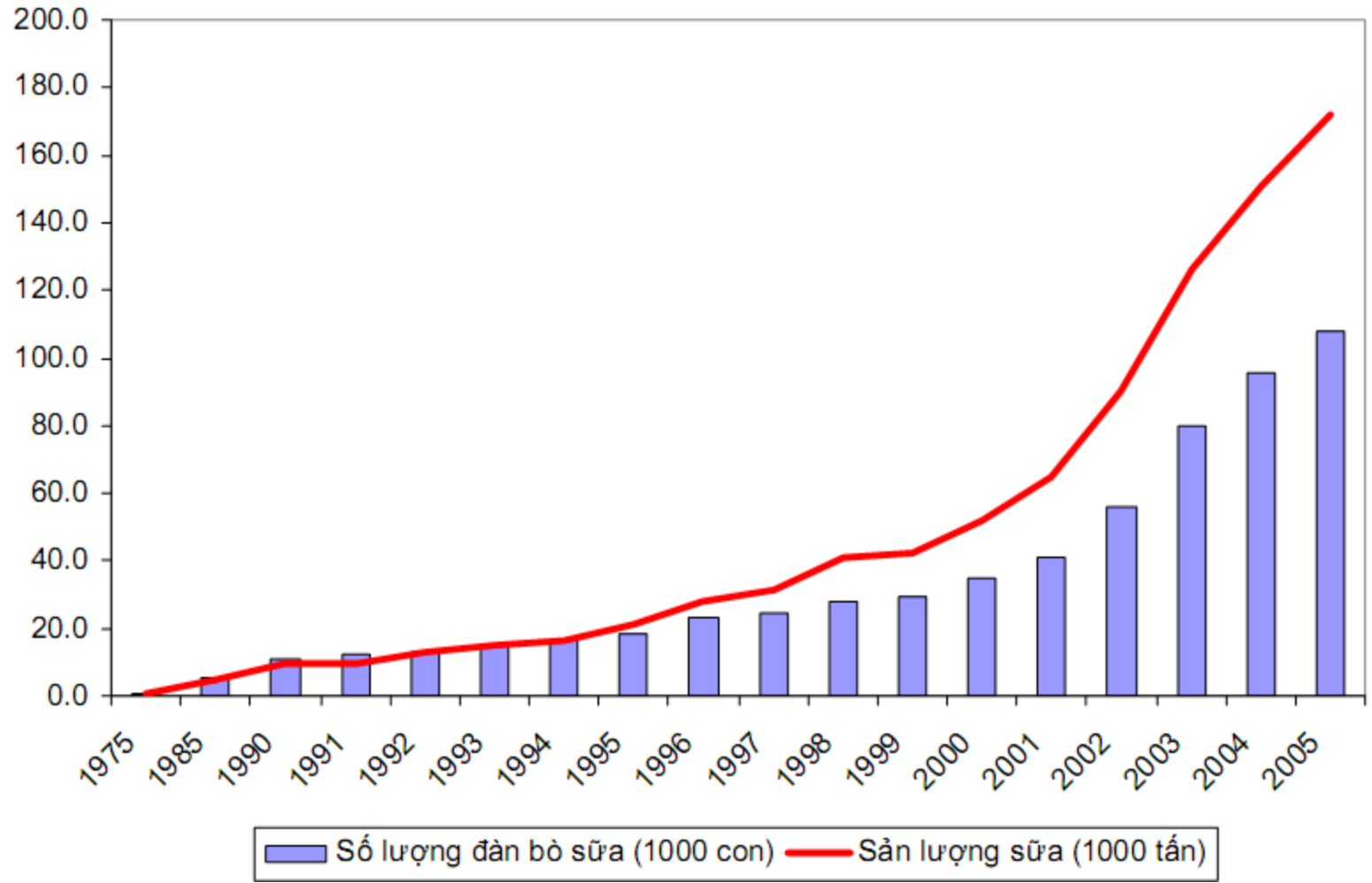
Typologie par Bertin (2)

Les vaches (dedans/d ehors)	Les vaches sont dedans toute l'année	
	1 – le fourrage (autonomie du fourrage)	Exploitation 1, 2, 3...
Le fourrage	2 – Fourrage vert en été, fourrage + ensilage en hiver (pas d'autonomie du fourrage).	Exploitation 5, 6...
Reproduction	Insémination Artificielle, les vêlages sont étalés toute l'année.	

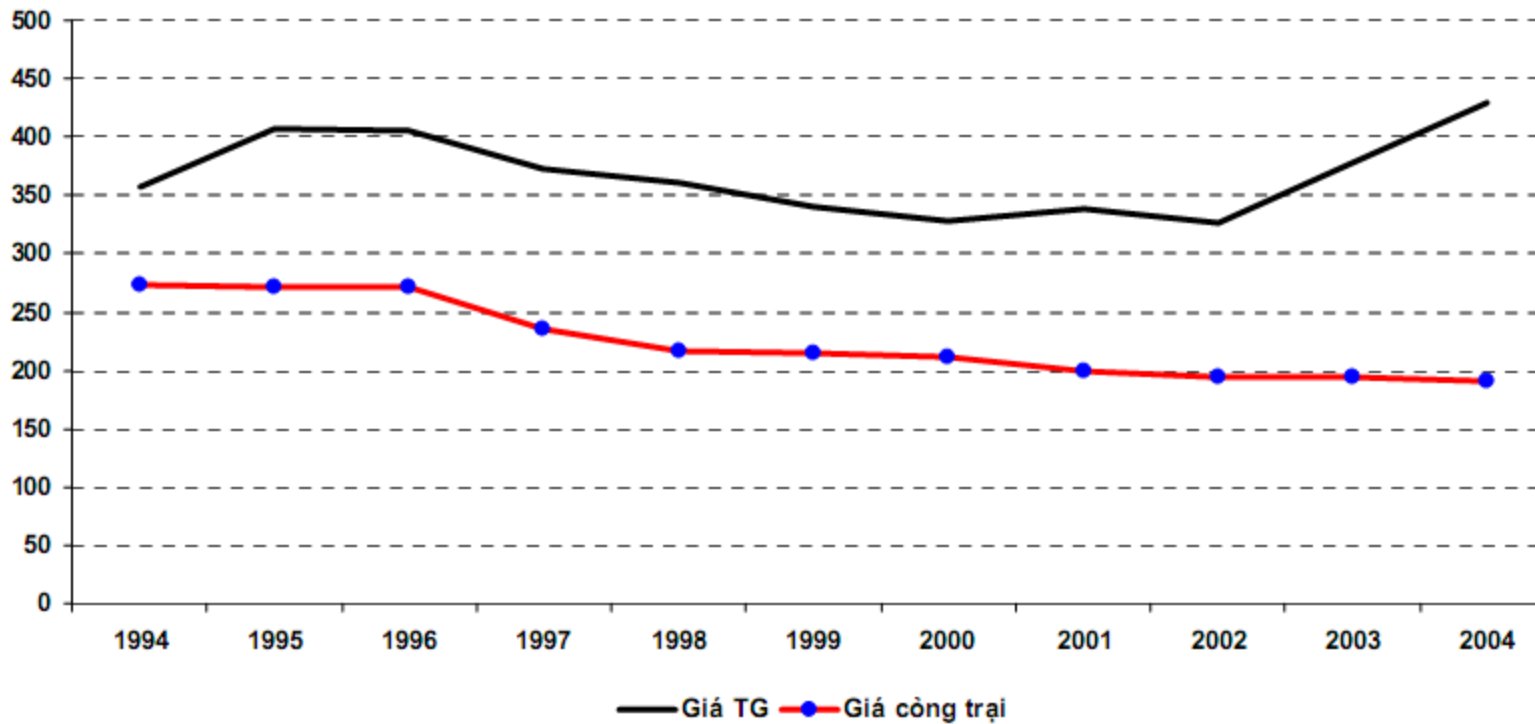
Typologie par Bertin (3)

	Critère	Critère 1	Critère 2	Critère 3	Critère 4	Critère 5	Critère 6	Critère 7
	modalité							
Type 1	Quy	2	2	2	2	3	3	4
	Thanh	2	2	2	2	3	3	4
	Luu	2	2	2	2	3	3	4
Type 2	Dan	1	2	1	1	2	1	2
	Chinh	1	2	1	1	1	1	2
	Hung	1	2	1	1	1	1	2
	Thuy	1	1	1	1	1	1	1
Type 3	Can	1	1	2	1	2	3	3
	Nguyen	1	1	1	1	1	2	3
	Duyen	1	1	2	2	2	2	3

Qui mô & Sản lượng đàn bò sữa



Giá sữa tươi TG & giá sữa "công trại" ở Việt Nam (USD/tấn)



Bref historique des Réseaux d'élevage :

Les filières herbivores, précurseurs de l'approche système

- ☀ **Années 70: émergence de l'approche systémique / Global**
- ☀ **Années 80 : mise en place des Réseaux EBD / RNED Ovin**
 - Mise au point des méthodes (Lebrun)
 - Publication des 1ers « cas-types »
- ☀ **Années 90 : élargissement des Réseaux – Lien avec l'appui technique**
- ☀ **Années 2000 : Audit – redéfinition des missions et des cadres** (notion de socle national)
- ☀ **2005 ... anticiper le contrat de projets : Projet ORPHEE**

Organisation des réseaux

Les réseaux, ce sont d'abord 288 ingénieurs des chambres d'agriculture, des établissements départementaux de l'élevage, des groupements de producteurs, qui, dans les départements des

zones d'élevage, suivent environ 3 000[†] fermes. Le choix de ces exploitations a été effectué en fonction des problématiques locales par des comités de pilotage régionaux réunissant les professionnels des différentes filières. Dans chaque région, un ingénieur assure la coordination et l'animation de ces dispositifs (Table 1).

Table 1. Organigramme des Réseaux d'Elevage en 1997

Institut de l'Elevage - Département Systèmes d'Exploitation d'Elevage

Cellule nationale d'appui 4,5 ingénieurs

Réseaux chevaux lourds	Réseaux bovins viande	Réseaux bovins lait	Réseaux caprins lait	Réseaux ovins lait	Réseaux ovins viande
0,5 ingénieur (national)	9 ingénieurs régionaux	6,5 ingénieurs régionaux	3 ingénieurs régionaux	1 ingénieur régional	11 ingénieurs régionaux
10 ingénieurs départementaux	72 ingénieurs départementaux	73 ingénieurs départementaux	48 ingénieurs départementaux	10 ingénieurs départementaux	75 ingénieurs départementaux
24 exploitations	1068 exploitations	1100 exploitations	24 exploitations	158 exploitations	1090 exploitations